

# Výroční zpráva 2025

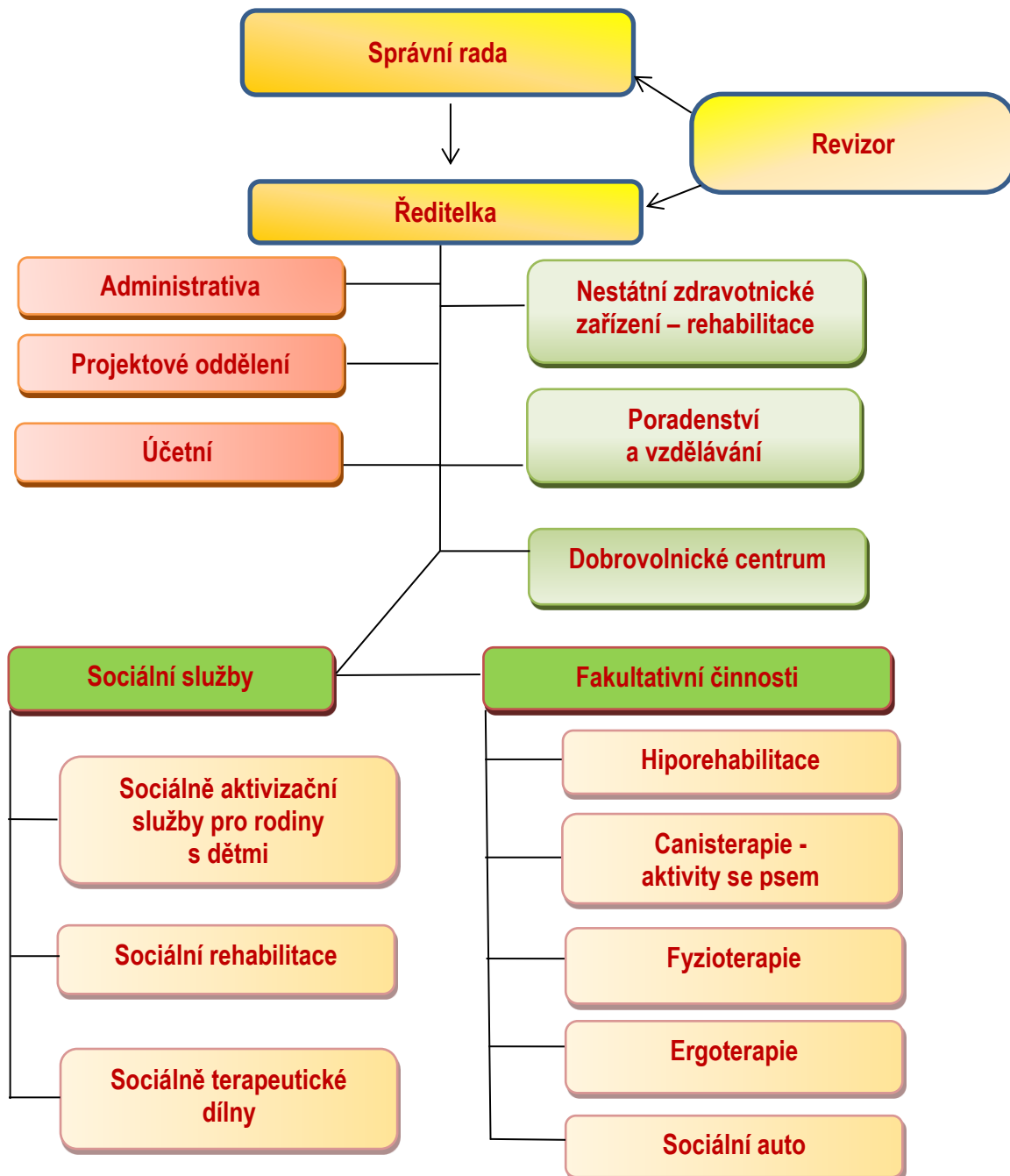


PIAFA Vyškov, z.ú.

"TO, CO MŮŽEME, NEMÁ HRANIC,  
KROMĚ TĚCH, KTERÉ SI  
V DUCHU SAMI POSTAVÍME."

# STRUKTURA ORGANIZACE

zapsaného ústavu od 23. 11. 2016



# ÚVODNÍ SLOVO ŘEDITELKY

Vážení a milí,

právě držíte v rukou obraz naší organizace za rok 2025. Nahlédněte, jak si stála a jak se měla i kolik dobra vykonala. Každoroční prioritou je pro nás maximální podpora našich klientů, v ambulanci i v terénní práci.

Tři služby jsou tři týmy specialistů na jinou problematiku, ale zároveň jeden tým vzájemně se podporujících kolegů. Důležitá je pro nás i vnější multidisciplinarita, spolupráce s dalšími odborníky, organizacemi i zástupci místních samospráv a kraje.

Rádi se setkáváme i s širokou veřejností, na různých akcích, které připravujeme. Na tradičním Srdíčkovém plese ještě doznívaly oslavy 30 let naší činnosti. Milá jsou setkání rodin napříč generacemi u našich koní. Velikonoční i vánoční trhy přinášejí radost z prodaných výrobků pro naše klienty terapeutické dílny. Hodně jsme se posunuli v podpoře klientů, dětí i dospělých, kteří mají problém v oblasti duševního zdraví.

Důležité jsou pro nás diskuze s odbornou veřejností na kulatých stolech k našim projektům a naší práci. Celý tým se stále vzdělává. Potřebujeme a chceme být pro naše klienty tou správnou oporou a podporou v běhu času a měnících se věcí v jejich životech.

Dotační prostředky jsou pro nás základní finanční oporou, ale bez spolupráce mnoha dalších malých i velkých dárců by naše činnost nebyla možná. Všem patří velký dík.

Jana Podrápská, ředitelka  
20. dubna 2026

## OBSAH

Úvodní slovo ředitelky	str. 3
Základní údaje	str. 4 - 5
Sociální služby roce 2025	str. 4 - 9
Další projekty	str. 10 - 13
Fakultativní činnosti, další činnosti a programy	str. 13 - 14
Další aktivity a projekty	str. 13 - 15
Veřejná sbírka a Darujme.cz	str. 14
Odborné stáže a dobrovolníci	str. 14 - 15
Spolupracujeme	str. 15 - 16
Ostatní dárci a sponzoři, podpořili nás	str. 16 - 17
Ekonomické údaje	str. 18
Zpráva auditora	str. 19 - 20
Rozvaha, Výkaz zisku a ztrát	str. 21 - 22
Příloha v účetní závěrce	str. 23 - 27
Kde nás najdete	str. 28

# ZÁKLADNÍ ÚDAJE O ORGANIZACI PIAFA VYŠKOV, Z. Ú.

Název organizace: PIAFA Vyškov, z.ú.  
IČO: 49408500  
Právní forma: zapsaný ústav  
Bankovní spojení: 4315807309/0800 a  
účet veřejné sbírky: 4416068349/0800  
Adresa: Nosálovská 2/53 Vyškov, PSČ 682 01  
Kontakt: 515 539 212, email – piafa@piafa.cz  
Webové stránky: www.piafa.cz  
Facebook: <https://www.facebook.com/PIAFAVyskov/>

## Orgány organizace v r. 2025

Statutární orgán: Jana Podrápská, ředitelka  
Správní rada: PaedDr. Blanka Veškrnová – předseda  
Členové: Bc. Lenka Broušková a Ing. Hana Michlíčková  
Revizor: Ing. Katarina Stejskalová

## Členství v organizacích

Asociace poskytovatelů sociálních služeb	APSS
Asociace komunitních služeb v psychiatrii	AKS
Česká hiporehabilitační společnost	ČHS

## Kdo jsme a jaké máme poslání

PIAFA Vyškov, z. ú. se dne 23. 11. 2016 transformovala ze spolku Sdružení „Piafa“ ve Vyškově, který byl založen dne 10. 11. 1994, na zapsaný ústav, jenž je zapsán v rejstříku ústavů vedeném u Krajského soudu v Brně v oddílu U, vložce č. 178.

Naším posláním je inspirace a podpora osob se zdravotním postižením, dlouhodobě nepříznivým zdravotním stavem nebo sociálním znevýhodněním k aktivnímu životu a začleňování do společnosti.

## V roce 2025 pracovalo v PIAFA Vyškov, z. ú.

39 zaměstnanců, někteří z nich byli zařazeni na více pozicích, z toho bylo:  
15 sociálních pracovníků,  
16 pracovníků v sociálních službách,  
2 fyzioterapeuti,  
3 psychologové,  
6 vedoucích pracovníků,  
5 pracovníků v administrativě a účetnictví,  
3 projektoví pracovníci,  
1 pedagogický pracovník,  
7 pracovníků obslužného personálu

Přepočtený počet zaměstnanců za rok 2025 byl 29.

## V roce 2025 jsme poskytli podporu formou

- **registrovaných sociálních služeb**  
Sociálně aktivizační služby pro rodiny s dětmi  
Sociální rehabilitace  
Sociálně terapeutické dílny

- **fakultativních činností**  
hiporehabilitace - aktivity s využitím koní  
canisterapie - aktivity se psem  
fyzioterapie a ergoterapie  
zdravotní cvičení  
sociální auto - svozová služba  
logopedická prevence
- **zdravotních služeb**  
Nestátní zdravotnické zařízení v oboru fyzioterapie, včetně hipoterapie a canisterapie

## SOCIÁLNÍ SLUŽBY V ROCE 2025

### Počet klientů a výkonnost jednotlivých sociálních služeb

(Přepočteno na jednotky)	SAS rodiny s dětmi	Sociální rehabilitace	Sociálně terapeutické dílny
počet klientů	Počet rodin: 144 Počet osob: 475	89	23
přímá péče (á 30 min. jednotky)	15 822	15 221	10 279
přímá péče – kontakty do 15 min.	3 034	1 446	246
čas strávený na cestě (hodina)	568	464	0

### Počet pracovníků a náklady na sociální služby

(Přepočteno na úvazky)	SAS rodiny s dětmi	Sociální rehabilitace	Sociálně terapeutické dílny
pracovníci v přímé péči bez zdravotnických pracovníků v síti služeb, z toho přepočteno na úvazky:	7,50585	7,5229	3,17
sociální pracovníci	4,5297	3,4125	0,65
pracovníci v sociálních službách	2,1833	3,8146	2,829
pedagogičtí pracovníci (pedagog, speciální pedagog)	0,58125	0,2583	0
další odborní pracovníci (psycholog)	0,2116	0,0375	0
pracovníci v přímé péči včetně zdravotnických pracovníků	7,66925	7,5229	3,254

počet všech úvazků pracovníků ve službě, včetně zdravotnických pracovníků a pracovníků nepřímé péče	9,20875	9,7749	4,228
<b>CELKOVÉ NÁKLADY NA SLUŽBU</b>	7 451 829,-	7 933 259,-	3 471 934,-
osobní náklady	6 210 207,-	6 461 527,-	2 682 060,-
provozní náklady	1 241 621,-	1 471 733,-	789 875,-

## **SOCIÁLNĚ AKTIVIZAČNÍ SLUŽBY PRO RODINY S DĚTMI**

Služba byla určena všem rodinám s nezaopatřenými dětmi z Vyškova a okolí (převážně rozsah okresu Vyškov), které se nacházely v sociálně nepříznivé situaci nebo byly takovou situací ohroženy. Naše podpora směřovala také k rodinám, ve kterých se nacházely děti se specifickými potřebami. Rodiny řešily obtížnou situaci související s bydlením, financemi, výchovou dětí a jejich přípravou do školy, přirozenými sociálními kontakty, schopností řešit životní situace, uplatňovat svá práva a smysluplně využívat volný čas.

### **Nejčastěji jsme řešili:**

- duševní zdraví a pohodu dětí v rodinách
- rozvoj poznávacích schopností a psychomotorických dovedností dítěte spolu s psychologickou podporou celé rodiny;
- posilování psychické stability a celkové pohody rodiny;
- navazování spolupráce a komunikace s odbornými a navazujícími institucemi, například dětskou psychiatrickou nemocnicí, pedagogicko-psychologickou poradnou, poskytovateli sociálních služeb, střediskem výchovné péče a dalšími organizacemi.
- rozvíjení rodičovských schopností/dovedností a zkvalitnění komunikace mezi členy rodiny;
- osvojení sociálních dovedností a budování zdravých mezilidských vztahů a sociálních kontaktů;
- pomoc při zajištění bydlení a zaměstnání, vyřizování sociálních dávek a řešení finančních obtíží;
- podpora zapojení dětí do kolektivu a vedení ke smysluplnému využívání volného času;
- podpora dětí k pravidelné školní docházce, podpora rodičů k připravování se s dětmi na školu, pomoc při přechodu dítěte na novou školu;

### **Co se nám podařilo:**

- zařazení dětí do předškolního zařízení – 2 rodiny, zařazení do ZŠ s ohledem na specifické potřeby dítěte – 1 rodina a přestup na jinou školu – 2 rodiny;
- psychologická a psychoterapeutická podpora celkem u 30 rodin – rodiny ve službě i rodiny v rámci projektů zaměřených na duševní zdraví dětí;
- materiální pomoc u 13 rodin a pomoc a podpora při vyřizování dávek u 8 rodin, tradiční vánoční akce „krabice od bot“ obdarování celkem 28 jednotlivců z 10 rodin;
- potravinovou pomoc jsme poskytovali 13 rodinám s dětmi;
- pro 8 rodin jsme pomohli vyřídit příspěvek z nadačních fondů Agrofert, Fandi mámám, Donio, Nadace Tereza Maxová dětem;
- 2 rodiny využily příspěvek z nadačního fondu J&T;
- pomoc s vyhledáním vhodného bydlení a podpora při péči o domácnost využily 3 rodiny a podporu při vyhledání vhodného zaměstnání 5 rodin;
- 11 rodin využívalo podporu při doprovázení do školského zařízení, ze školského zařízení či na terapie;

- pokračovala spolupráce s Dětskou psychiatrickou nemocnicí Velká Bíteš a Brno v rámci nabízené podpory po zmapování potřeb rodiny a nabídnutí spolupráce;
- v rámci příměstských táborů se podařilo integrovat 15 dětí se specifickými potřebami;
- 7 dětem jsme pomohli v nalezení vhodné volnočasové aktivity;
- dvě rodiny jsme podpořili v krizi, kdy jim hrozilo vystěhování z bytu či odpojení energií.

### **Služba byla podpořena:**

- Nadací J&T v rámci projektu: Podpora rodin v ohrožení – bylo v období od 1.1. do 30.6.2025 čerpáno 177 399,-Kč a z projektu realizovaném od 1. 7. 2025 do 31. 12. 2025 čerpáno 200.000,- Kč.
- Nadací J&T v rámci projektu Flexibilní rozpočet jsme v r. 2025 podpořili 2 rodiny, kterým byla poskytnuta podpora ve výši 51 093,60Kč
- dotací MPSV ČR 4 494 500,-Kč;
- dotací Jihomoravského kraje 469 500,- Kč;
- dotací Města Vyškov 1 744 142,- Kč;
- dotace Úřad práce 12 797,- Kč.

### **Příběh klienta naší služby**

Rodina Z. se na nás obrátila ve chvíli, kdy péče o dva syny se zdravotním postižením začala přesahovat možnosti maminky, která na všechno zůstala sama. Chlapci potřebovali podporu v motorice, komunikaci, psychosociálním rozvoji při začleňování do školy. Maminka řešila složitou administrativu kolem pomůcek, financí a škol. Dětem jsme pomohli získat nadační příspěvky na elektrické vozíky a zajistili pravidelnou hiporehabilitaci, která viditelně zlepšila jejich pohyb i jistotu. Pro maminku jsme se stali oporou v krizových chvílích – doprovázeli jsme ji na úřady, do škol a dodávali jí odvalu. Když rodinu zasáhla další rána v podobě vážné nemoci blízkého člověka, pomohli jsme jim situaci zvládnout. Díky dlouhodobé podpoře získala maminka jistotu, naučila se sama hájit potřeby svých synů a celá rodina našla ztracenou stabilitu a naději do budoucna.

### **SOCIÁLNÍ REHABILITACE**

**Služba byla poskytována osobám ve věku 16 – 80 let převážně z vyškovského regionu,** které se nacházely v nepříznivé sociální situaci a to vlivem snížené soběstačnosti v základních životních dovednostech, žily v sociálně znevýhodňujícím prostředí, byly z důvodu chronického onemocnění (zejména duševního onemocnění), zdravotního postižení, nebo nevhodných životních návyků ohroženy sociálním vyloučením a vznikem krizových situací. Službu měli možnost klienti čerpat i anonymně.

Z celkem 93 klientů, kteří byli službou podporováni, bylo 27 osob s mentálním nebo kombinovaným postižením, 51 osob s duševním onemocněním, 7 osob s jiným zdravotním postižením a 8 seniorů.

### **Nejčastěji jsme řešili:**

- nácvik dovedností pro zvládání péče o vlastní osobu a vedení k celkové samostatnosti;
- doprovod a podporu při řešení a vyřizování záležitostí na úřadech, podpora při vyplňování dokumentů;
- doprovod k lékaři a pomoc s vyhledáním vhodné zdravotnické péče;
- udržování stabilizovaného stavu, psychickou podporu a krizové situace, lepší porozumění svému onemocnění;
- upevňování získaných motorických a sociálních schopností;
- podporu při orientaci ve finanční oblasti a navyšování finančních prostředků (ID, PnP, PnB a podpory v nezaměstnanosti);
- zapojení klienta do kolektivu, smysluplné trávení volného času.

### **Co se nám podařilo:**

- kvalitně udržovat multidisciplinární spolupráci a předávání informací s psychiatrickými nemocnicemi v Brně, Kroměříži a také s psychiatrickou klinikou v Brně. Do podpory jsou opět nově zapojeny další oddělení PN;
- poskytovat podporu klientům v kooperaci s městskými úřady Vyškov, Slavkov u Brna, Bučovice (nově i OSPOD), ZZS, OSSZ Vyškov, úřady práce, se starosty okolních obcí a s organizacemi Práh jižní Morava, z.ú., ADRA o.p.s., Charita Vyškov, Charita Hodonín, Chráněné bydlení - Ostrov jistoty, Létajíci vnučka a Poradna pro rodinu, manželství a mezilidské vztahy;
- motivovat klienty k lepší komunikaci s okolím (zahrnuty i nácviky komunikace) a to zejména za účelem zlepšení rodinných a sousedských vztahů, které ovlivňovaly vztahy v širších společenstvích;
- podpořit klienty v zajištění lékařské péče, nejen z oboru psychiatrie, ale i všeobecného praktického lékařství i s odborníky daných oblastí;
- udržovat spolupráci v KPSS ve městech - Bučovice, Slavkov u Brna i Vyškov a podílet se na rozvoji;
- větší stabilizace psychického stavu i dalších potřeb klientů přispělo nejen setkávání s psychoterapeutem/psychologem, ale také doprovody na depotní injekce, nalezení bydlení, navýšení finančních prostředků a zapojení klienta do kolektivu;
- udržovat i nadále dostupnost naší služby ve městě Slavkov u Brna, kde máme v prostorách Panského domu kontaktní místo;
- udržet nabídku skupinových aktivit pro klienty o společné výlety pro klienty s duševním (nebo i kombinovaným) onemocněním, kde zúčastnění tráví smysluplně svůj volný čas, trénují zejména samostatnost a jsou podpořeni při sociálních interakcích. A rozšířit nabídku o Uměleckou skupinu, podporující kreativní potřeby klientů a také speciální skupinu pro klienty s mentálním kombinovaným a jiným zdravotním znevýhodněním;
- po dobu letních prázdnin stále držíme model podpory pro klienty s mentálním nebo kombinovaným postižením skupinovou aktivitu s názvem letní vzdělávání. Tuto aktivitu plánujeme vždy o prázdninách opakovat;
- i nadále zpříjemňovat vánoční svátky těm, kteří nemají možnost je slavit v tradičním rodinném kruhu nebo kteří se nacházejí v těžké životní situaci. Vybrané osoby byly obdarovány z projektu „Krabice od bot“, do kterého se zapojila veřejnost.

### **Služba byla podpořena:**

- dotací MPSV ČR 5 937 900,-Kč;
- dotací Jihomoravského kraje 546 900,-Kč;
- dotací Město Vyškov 1 069 782,- Kč a Slavkov u Brna 258 446,-Kč;
- úřadem práce 108 505,-Kč.

### **Příběhy klientů naší služby**

Paní Sáře diagnostikovali schizofrenii v rané dospělosti, což vedlo k častým hospitalizacím v psychiatrické nemocnici. V naší organizaci se naučila zvládat spouštěče, krizové situace, organizovat čas a lépe zvládat mateřství, které pro ni bylo velkým zdrojem obav.

Díky podpoře a úpravě léků se její stav stabilizoval a nemocnice nahradily ozdravné lázně. Sára dnes pracuje na poloviční úvazek, stará se o dvě děti a o své cestě napsala knihu. Pomáhali jsme ji v náročných životních situacích a podpořili i při autorských čteních. V autobiografické knize popisuje nejen bolestné chvíle, ale i cestu zpět k sobě samé. Nemoc už jejímu životu nevládne.

Pan K. má mentální postižení a původně žil v sociální izolaci, trpěl depresemi a zanedbával sebe i domácnost, a postupně ztrácel schopnost zvládat běžné každodenní situace.

Díky spolupráci s naší organizací a zavedení pečovatelské služby se jeho stav výrazně zlepšil. Nyní zvládá hygienu, úklid a finanční odpovědnost včetně placení účtů.

Naučil se jezdit MHD pro důchod a stabilitu našel v kreativním tvoření. Přestěhoval se do vyhovujícího bydlení, kde zvládá soužití s ostatními. Nadále mu poskytujeme psychickou podporu a potravinovou pomoc.

## **SOCIÁLNĚ TERAPEUTICKÉ DÍLNY**



Evropská unie  
Evropský sociální fond  
Operační program Zaměstnanost

**Služba byla určena osobám ve věku 19 – 64 let z vyškovského regionu s duševním onemocněním nebo se zdravotním postižením, které je znevýhodňuje na trhu práce.** Jednalo se o celkem 21 osob, jež měly zájem o pracovní činnosti a zdokonalování pracovních návyků.

### **Nejčastěji jsme řešili:**

- seberealizaci klientů formou pracovní terapie, při které získávají pracovní dovednosti;
- zajištění vzájemných kontaktů, navazování a udržování sociálních vazeb;
- podporu v orientaci v místě, v čase, v komunikačních dovednostech;
- poskytování informací, které přispívají k řešení situací u klientů a podporu při uplatňování práv a oprávněných zájmů.

### **Co se nám podařilo:**

- posílení samostatnosti u 45 % klientů, zlepšení jemné motoriky a sebeobsluhy;
- většina klientů si osvojila pracovní návyky, zvládají naučené pracovní postupy, zvykli si na pravidelnost a stanovený režim, dodržují pravidla bezpečnosti;
- klienty jsme motivovali také k prezentaci svých výrobků na prodejních akcích.

Tržby z prodeje výrobků, na kterých se podíleli uživatelé služby, a které byly prodávány na trzích, například v době adventní na vyškovském náměstí a v obchůdku Kovárna a na veřejných akcích činily 127 564,- Kč.

### **Služba byla podpořena:**

- v rámci projektu: Podpora vybraných služeb sociální prevence na území Jihomoravského kraje reg. číslo CZ.03.02.01/00/22\_003/0000319, který byl spolufinancován z Evropského sociálního fondu plus a rozpočtu Jihomoravského kraje 1 873 200,- Kč;
- MPSV ČR 970 000,- Kč;
- dotací Města Vyškov 501 170,-Kč.

### **Příběhy klientů naší služby**

Pan M. býval zpočátku dost neklidný, podrážděný – bylo mu vytvořeno vlídné pracovní a přátelské prostředí, s častým ujišťováním, že má dostatek času na danou činnost, což pro něj bylo velmi důležité vědět. Přes počáteční „negativní“ vnímání kolektivu se podařilo jej začlenit do menší skupiny klientů, naučil se s nimi spolupracovat. Velkým pokrokem je změna v celkovém chování, klient si osvojil zdvořilostní fráze, zlepšila se komunikace, naučil se vést krátký rozhovor s druhým člověkem. Zlepšilo se vnímání a přijetí bezpečnostních pravidel práce.

Paní K. se výborně adaptovala ve skupině dalších klientů, naučila se nové dovednosti hlavně v šicí dílně (skrytý steh, střihání rovně, promýšlení postupu, plnění textilních zvířat).

Dvě klientky se po zařazení do skupiny zlepšovaly v komunikačních dovednostech, získávaly sebedůvěru a přinášely do tvořivé dílny vlastní nápady. Podařilo se je zařadit na pracovní trh – jedna plný úvazek, druhá poloviční úvazek.

## DALŠÍ PROJEKTY V ROCE 2025

- Podpora rodin v ohrožení – Nadace J&T – dofinancování služby SAS pro rodiny s dětmi 1.7. do 31.12.2025 (200 000,-Kč);
- Fond pro intervence - Nadace J&T – přímá podpora ohrožených rodin do 50 000,-Kč na jednu rodinu;
- PIAFA kroužky a tábory pro děti – dotace město Vyškov (55 000,-Kč);
- PIAFA aktivity mimo sociální služby - dotace město Vyškov (300 000,-Kč);
- Pojištění, Oprava a údržba vozidel – dotace město Vyškov (148 000,-Kč);
- Hřívy pro dětský úsměv – matchingový fond “ČSOB pomáhá regionům“ a Fórum dárců, z. s. (118 877,-Kč);
- Když pohyb léčí - NROS z grantového programu Správný start (45 000,-Kč);
- Tréninkový a podpůrný byt PIAFA – ČEPS Dárcovský program (50 000,-Kč);
- Zlepšení zvukové a tepelné izolace střechy stáje – zlepšení podmínek hiporehabilitace – dotace Jihomoravský kraj (400 000,-Kč)
- PIAFA – mobilita bez bariér – Integrovaný regionální operační program, projekt spolufinancován Evropskou unií (1 165 637,83-Kč);
- NÁRUČ PODPORY – NROS z grantového programu Správný start (45 000,-Kč);
- OTEVŘENÁ NÁRUČ – podpora duševního zdraví u dětí – NROS (237 318,-Kč v r. 2025);
- Hipoterapie jako součást ucelené zdravotně sociální péče u dětí do 10 let – dotace Nadace MONETA Clementia v rámci programu Podpora potřebných – převod daru z roku 2024 do roku 2025 (160 000,-Kč);
- Fyzioterapie – cesta k samostatnosti - dotace Nadace MONETA Clementia v rámci programu Podpora potřebných (176 123,-Kč).

### Podpora rodin v ohrožení



Realizace projektu od 1.7.do 31.12.2025, který byl zaměřený na rodiny s dětmi v ohrožení z důvodu složitých ekonomických a sociálních podmínek, péče o děti se specifickými potřebami nebo z důvodu dlouhodobé nepřítomnosti jednoho z rodičů. Podporu získalo celkem 155 rodin v oblastech terapeutických aktivit pro děti – aktivity s využitím koní, s využitím psů, fyzioterapie, ergoterapie, logopedická prevence, rozvoj kognitivních schopností a duševního zdraví; prevence sociálního vyloučení rodin a dětí; aktivit pro pečující osoby. Finanční příspěvek ve výši 200 000,-Kč byl využit na osobní náklady terapeutů a sociálního pracovníka.

### Fond pro intervence – flexibilní rozpočet



Naše organizace může díky příspěvku ve výši 300 000,-Kč v období od 1.9.2025 do 30.10.2026 podpořit 10 rodin s nezaopatřeným dítětem/dětmi v obtížné životní situaci. Maximální podpora pro 1 rodinu je 50 000,-Kč a je určena na náklady spojené s bydlením (nájem, vybavení domácnosti), se základními potřebami (potraviny, drogerie, oblečení, léky), s péčí o děti (stravné, terapie, doučování, školní pomůcky), s rozvojem vzdělávání (autoškola) nebo s občansko právními záležitostmi (právní služby, poplatky). V roce 2025 jsme podpořili 2 rodiny v celkové výši 51 093,60Kč. Do následujícího roku bylo převedeno 248 906,40Kč.

## Hřívý pro dětský úsměv



V rámci programu ČSOB pomáhá regionům 2025- jarní výzva byl našemu projektu poskytnut příspěvek ve výši 50 000 Kč, který doplnila částka 68 877Kč ze sbírky Fóra Dárců. Projekt byl zaměřen na podporu hiporehabilitace pro děti se zdravotním znevýhodněním. V rámci podpory byly částečně hrazeny osobní náklady stájníků a ošetřovatelů koní v červenci – září 2025 a úprava kopyt s podkováním.

## Když pohyb léčí



Projekt se realizuje v období říjen 2025 až březen 2026. Je zaměřen na podporu dětí se zdravotním znevýhodněním na cestě k větší samostatnosti a radosti z pohybu. V roce 2025 bylo díky fyzioterapii podpořeno (11 dětí) a hipoterapii (59 dětí) zaměřujeme se na jejich rozvoj a každodenní dovednosti – aby zvládly to, co je pro jiné samozřejmé.

## Náruč podpory



Realizace projektu byla v období 1.4.-30.9.2025. Byla poskytnuta včasná podpora 48 dětem a jejich rodinám v případě, že se ocitly v ohrožující až krizové situaci vlivem změn v rodině, prostředí školy, působením okolí nebo sociálních sítí, apod. V průměru bylo každému dítěti poskytnuto 10 podpor. Jednalo se hlavně o řešení duševní nepohody, poruchy příjmu potravy, šikanu, sebepoškozování, a další psychické problémy. Řešení problému dítěte/rodiny bylo vždy odvíjeno od potřeb dítěte. Největší změnou, ke které díky realizované práci psychologa došlo, bylo zlepšení komunikace mezi rodiči a dětmi a zvýšení důvěry uvnitř rodin. Děti začaly otevřeněji mluvit o svých pocitech a problémech, zatímco rodiče lépe porozuměli jejich potřebám a naučili se reagovat citlivěji a s větším pochopením. Včasná podpora vedla často k vyřešení problému bez další nutnosti kontaktování jiného odborníka či nasazení medikace.

## Otevřená náruč – podpora duševního zdraví u dětí



Projekt se zaměřil na rychlou a dostupnou psychologickou pomoc dětem v psychické nepohodě a těm, které jsou ohrožené duševním onemocněním, v okrese Vyškov. Projekt se realizuje 12 měsíců a byl zahájen v červenci 2025.

V projektu se realizují dvě aktivity. **Psychoterapie** – s podporou psychologa nebo psychoterapeuta je cílem obnova duševní rovnováhy dítěte a podpora jeho zdravého psychického vývoje. Tuto aktivitu využilo k 31.12.2025 33 dětí a bylo jim poskytnuto téměř 1574 terapeutických jednotek. **Preventivní a destigmatizační programy** se budou realizovat až v r.2026. V roce 2025 probíhaly přípravné práce na zahájení interaktivních školních programů.

Nadační příspěvek na celý projekt je 666 187 Kč a v r.2025 byl čerpán ve výši 237 318 Kč na mzdy terapeutů a koordinátora projektu a na vzdělávání psychologa. Částka ve výši 262 322Kč

byla převedena do r.2026 a zbylá část ve výši 166 547 Kč, což tvoří 25% nadačního příspěvku, bude vyplacena v roce 2026 po schválení závěrečné zpráva.

### **Autem společně do školy**



Projekt pokračoval z roku 2024 a dar v rámci programu ČSOB pomáhá regionům 2024 ve výši 35 000,-Kč, byl doplněn o částku 18 070,-Kč z veřejné sbírky Fóra dárců. Z daru byly financovány pohonné hmoty pro zajištění pravidelné svozové služby, která umožňuje klientům začlenění do školy, sociálních služeb a pro využívání terapií. V r. 2025 jsme k danému účelu dočerpali část daru ve výši 23 326,-Kč.

### **Tréninkový a podpůrný byt PIAFA**



Dar ve výši 50 000,-Kč byl určen na vytvoření tréninkového bytu, kde budou klienti sociální rehabilitace rozvíjet dovednosti potřebné pro samostatné bydlení. Byly pořízeny postele s matracemi a kuchyňská linka. V roce 2026 bude byt dokončen a klienti se v něm mohou zdokonalovat v péči o domácnost.

### **Zlepšení zvukové a tepelné izolace střechy stáje - zlepšení podmínek hiporehabilitace**

#### **jihomoravský kraj**

V areálu Šafářského dvora ve Vyškově (Cukrovarská 479/3a) proběhla v listopadu 2025 klíčová modernizace objektu „Horní stáje“. Realizace zahrnovala kompletní zateplení a izolaci střechy (základ z hranolů, fólie Tyvek a foukaná izolace ROCKWOOL GRANROCK PREMIUM), a to včetně půdních štítů. Objekt je využíván k poskytování hiporehabilitace – aktivit s využitím koní. Opravy byly podpořeny Jihomoravským krajem ve výši 400 000,-Kč, zbytek nákladů ve výši 97 687,-Kč byl poskytnut darem od Mgr. Ing. Lubomíra Wenzla.

### **Fyzioterapie – cesta k samostatnosti**



Cílem projektu bylo zlepšit pohybové schopnosti dětských klientů, podpořit jejich celkový psychomotorický rozvoj a zvýšit jejich soběstačnost. Nadace Moneta CLEMENTIA poskytla finanční příspěvek 152 400 Kč, který byl čerpán na osobní náklady fyzioterapeutů. S využitím fyzioterapie a ergoterapie bylo podpořeno 43 dětí u kterých se pracovalo na zlepšení psychomotorického vývoje a zlepšení jejich samostatnosti

### **PIAFA- mobilita bez bariér**



Díky projektu byl pořízen devítimístný elektrický automobil pro zajištění svozové služby zdravotně znevýhodněných dětí a dospělých v regionu MAS Vyškovsko. Projekt byl podpořen z Integrovaného regionálního operačního programu z Výzvy IROP č.49- Sociální služby. Bylo zajištěno financování nákupu elektromobilu bezúročnou půjčkou od města Vyškov. Po proběhnutí výběrového řízení (konec srpna 2025) byla podepsána objednávka na elektromobil

s dodáním do dvou měsíců. Elektromobil byl dodán 31.10.2025. Vůz byl pojištěn, zaregistrován a probíhal zkušební provoz automobilu do konce r.2025 (1 089 381,15 + 76 256,68).

## Hipoterapie pomáhá



Cílem projektu je podpora psychomotorického vývoje dětí ve věku 2 měsíce – 10 let. Hipoterapie byla v rámci projektu poskytnuta 61 dětem celkem 1455x. Z finančního daru byly v období leden – červen 2025 hrazeny osobní náklady na stájníka.

## Fakultativní činnosti

Jednalo se o další odborné terapie/služby, jež byly poskytovány na základě přání a individuálních potřeb klientů. Tyto služby byly zpoplatněny.

Fakultativní činnosti	Počet klientů celkem	Počet klientů	intervencí z jednotlivých služeb
svozová služba	21	SAS pro rodiny s dětmi 14 Sociální rehabilitace 7	SAS pro rodiny s dětmi 1 178 Sociální rehabilitace 1 064
hiporehabilitace	82	SAS pro rodiny s dětmi 81 Sociální rehabilitace 1	SAS pro rodiny s dětmi 3 086 Sociální rehabilitace 25
canisterapie	29	SAS pro rodiny s dětmi 24 Sociální rehabilitace 5	SAS pro rodiny s dětmi 258 Sociální rehabilitace 99
fyzioterapie	40	SAS pro rodiny s dětmi 40	SAS pro rodiny s dětmi 686

## Další aktivity a programy

aktivita	Počet klientů/počet dětí s omezenými možnostmi	Počet aktivit nebo datum konání	Podpořeno z:
Dny pro rodinu	Cca 80-100 rodin	1.3.2025 17.5.2025 20.9.2025 13.12.2025	Dotace město Vyškov
Šíkula a Minišíkula (kroužky pro děti se zdravotním postižením)	7 osob se ZP 8 osob se ZP	32 x 35 x	Dotace město Vyškov a Nadace J&T

Piafáček (kroužek s integrovanými dětmi)	15 dětí/ 4	33 x	Dotace město Vyškov a Nadace J&T
Příměstské tábory (integrace dětí se zdravotním nebo sociálním znevýhodněním)	8 dětí/ 1 12 dětí/ 3 12 dětí/ 4 12 dětí/ 3 13 dětí/ 2 12 dětí/ 4 7 dětí/ 7	10.-14.2.2025 7.-11.7.2025 21.-25.7.2025 28.7.-1.8.2025 11.-15.8.2025 18.-22.8.2025 26-30.8.2025	Dotace město Vyškov Nadace J&T
Programy: Koňský slabikář, Člověk a kůň, Rozumíme psovi	Děti z MŠ, ZŠ	Rozumíme psovi 7x Koňský slabikář 5x Člověk a kůň 1x	Dotace město Vyškov
Minipiafáček- děti před nástupem do MŠ	13 dětí/3	35 x	Dotace město Vyškov
Potravinová pomoc	15 klientů sociální rehabilitace 13 rodin s dětmi	50 x	Albert ČR , a.s.- supermarket Vyškov
Bydlení s podporou sociální služby	2 klienti sociální rehabilitace 2 rodiny s dětmi	celoročně	Město Vyškov

## Veřejná sbírka a Darujme

### • **Veřejná sbírka**

Celkový hrubý výtěžek v roce 2025 činil **68 280,- Kč** (u předchozího roku bylo převedeno 44 719,64 Kč). Využili jsme celkem **58 070,- Kč** na:

- úpravu kopyt, podkování, veterinární služby – 56 870,- Kč
- roční bankovní poplatek – 1 200,- Kč

**Do dalšího období bylo převedeno 54 929,64,- Kč.** Pokladničky byly tradičně umístěny v Aquaparku Vyškov, obchůdku Kovárna, na akcích pro veřejnost a pod vánočním stromem na náměstí T. G. Masaryka ve Vyškově. Dárci posílali příspěvky také na sbírkový bankovní účet 4416068349/0800.

### • **Portál Darujme.cz**

Přes portál Darujme.cz bylo vybráno **2 408,46,- Kč.**

## Odborné stáže, dobrovolníci

Jednalo se o podporu studentů středních, vyšších odborných a vysokých škol, jednotlivce i pracovníky jiných organizací v oblasti neziskového sektoru v provozu sociálně zdravotních služeb i zooterapií.

## **11 osob absolvovalo praxi v celkovém rozsahu 698 hodin.**

Smlouvu o stáži jsme podepsali s těmito školami a institucemi:

- Masarykova univerzita Brno – katedra sociální a inkluzivní pedagogiky;
- Univerzita Palackého Olomouc- pedagogická fakulta;
- Střední zemědělská a zahradnická škola Olomouc;
- Tauferova střední odborná škola veterinární Kroměříž;
- VOŠ pedagogická a sociální a Střední pedagogická škola Kroměříž.
- Obchodní akademie a VOŠ Brno, Kotlářská, p.o.
- Technická univerzita Liberec – fakulta přírodovědně-humanitní a pedagogická
- Střední odborná škola MORAVA, o.p.s.
- Střední škola informatiky, poštovníctví a finančnictví Brno, p.o.

### **v rámci dobrovolnických dnů se zapojili:**

- Lear Corporation Czech Republic, s.r.o. – 12.9.2025 - 7 dobrovolníků – 42 hodin
- IKEA Brno – 9.5.2025 – 12 dobrovolníků – 72 hodin
- IKEA Brno – 12.5.2025 – 11 dobrovolníků – 77,5 hodin

### **individuální dobrovolníci:**

Velmi si vážíme našich individuálních dobrovolníků. Zvláštní poděkování patří **Evě Wagnerové se psem Elinkou a Zuzaně Brtníkové se psem Otíkem**, které svou pravidelnou přítomností a pozitivní energií obohacují naše aktivity. V letních měsících nám výrazně pomohli také Karolína Krásová, Lucie Kučerová, Leontýna Losmanová, Michaela Stupková, Tereza Šedá, Kristýna Trávníčková a Sára Tvrďochová. **Celkem dobrovolníci odpracovali 389 hodin.** Všem dobrovolníkům upřímně děkujeme – bez jejich ochoty, nasazení a otevřeného srdce by naše činnost nebyla možná.

## **SPOLUPRÁCE S DALŠÍMI ORGANIZACEMI**

V roce 2016 se náš spolek transformoval na zapsaný ústav, bez možnosti sportovní činnosti, kterou jsme v původním spolku realizovali v oblasti jezdeckví. Založili jsme spolek **Stáj PIAFA, z. s.**, jež se stará o přípravu našich koní pro hiporehabilitaci (fyzickou i psychickou) a nabízí volnočasové aktivity dětí v jezdeckém sportu a zajišťuje další servisní činnosti pro zapsaný ústav – například úklid našich pracovišť.

Poradna rané péče DOREA Brno;  
Charita Hodonín, pracoviště Slavkov u Brna a Vyškov;  
Stáj PIAFA Vyškov, z. s.;  
Nemocnice Vyškov, p. o.;  
Úřad práce ČR – pobočka Vyškov  
Psychiatrická nemocnice Brno  
Černovice,  
Fakultní nemocnice Brno Bohunice,  
odd. psychiatrie a odd. dětské psychiatrie;  
Psychiatrická nemocnice v Kroměříži;  
Dětská psychiatrická nemocnice Velká Bíteš;  
Vojtěch Bartošek, Zelená Hora

Základní škola speciální Blansko, p. o.;  
MŠ, ZŠ a střední škola Vyškov, p. o.;  
Chráněné bydlení – Ostrov jistoty a Denní centrum, Charita Vyškov;  
Knihovna Karla Dvořáčka Vyškov, p. o.;  
Práh Jižní Morava, z. ú.;  
Kulturní městské středisko Vyškov;  
Základní, mateřské a střední školy ve Vyškově a okolí, Bučovicích a Slavkově u Brna;  
Kulturní dům Drnovice;  
Dobrovolní hasiči Vyškov;  
... a mnoho dalších

## ZA DLOUHODOBOU SPOLUPRÁCI DĚKUJEME

SCHAUMANN ČR, s.r.o.;

Rostěnice a.s.;

IKEA Česká republika, s.r.o.;

Tři brány, komunitní nadace pro vědění, umění a civilizaci

Pospíšil a spol., v.o.s.;

Jezdecké potřeby – Kalenda, Brno;

HESTEGO, a.s., Vyškov;

CHOCOGASTRO, s.r.o., Pustiměř;

JAF HOLZ, s.r.o. Vyškov;

TESCO Stores ČR, a.s. – prodejna

Vyškov;

Kovošrot a pneuservis Vyškov –

P.Štěpán;

Trasko, a.s.;

Albert ČR, a.s. – supermarket

Vyškov;

MUDr. Hana Bělohlávková,

Vyškov;

Medika SW spol. s r.o.;

Lear Corporation Czech republic,

s.r.o.;

...a mnohým jiným

## OSTATNÍ DÁRCI A SPONZOŘI

Obce Moravské Málkovice, Nemojany, Tučapy, Olšany, Luleč;

Synett, s.r.o. Brno;

Bohumír Novotný

## Přehled dárců a sponzorů

DÁRCE - neinvestiční dary	DARY PŘEVEDENÉ Z PŘEDCHOZÍHO ÚČETNÍHO OBDOBÍ (v tis. Kč)	PŘIJATÉ DARY (v tis. Kč)	DARY A DOTACE PŘEVEDENÉ DO NÁSLEDUJÍCÍHO ÚČETNÍHO OBDOBÍ (v tis. Kč)
Fórum dárců	23	119	0
Nadační fond J & T	177	200	0
Drobní dárci	0	266	0
Materiální dary	0	47	0
Nadace ČEZ	0	100	0
Nadace ČEPS	0	50	0
Nadace MONETA Clementia	160	152	0
NROS – Nadace rozvoje občanské společnosti	0	237	262
TESCO	0	0	11
Medika SW spol. s r.o.	0	0	300
<b>CELKEM Kč</b>	<b>360</b>	<b>1 171</b>	<b>573</b>

## PODPOŘILI NÁS (nad 100 000,- Kč)



Spolufinancováno  
Evropskou unií

jihomoravský kraj



MINISTERSTVO  
PRO MÍSTNÍ  
ROZVOJ ČR



Evropská unie  
Evropský sociální fond  
Operační program Zaměstnanost



Úřad práce ČR



POMÁHÁ  
REGIONŮM



Fórum Dárců



NADACE ČEZ



MONETA

NADACE  
CLEMENTIA



NADACE J&T



SPOLUČNÝ SÍRKOVÝ PROJEKT



POMOZTE  
DĚTEM



Česká televize



Nadace rozvoje občanské společnosti

## EKONOMICKÉ ÚDAJE PIAFA VYŠKOV, Z. Ú. 2025

POPIS ÚČTU	Celkem (v tis. Kč)
Dlouhodobý majetek celkem	10 725
Oprávky celkem	5 068
Pokladna	23
Bankovní účty	2 205
NÁKLADY	
Mzdové náklady	13 508
Zákonné sociální pojištění	4 441
Zákonné sociální náklady	7
Spotřeba materiálu	1 101
Spotřeba energie	476
Ostatní služby	2 583
Členské příspěvky	18
Náklady na reprezentaci	8
Opravy a udržování	323
Odpisy a prodaný dlouhodobý majetek	895
Ostatní daně a poplatky	60
Cestovné	12
Prodané zboží	0
Ostatní	204
Poskytnuté dary	0
<b>NÁKLADY CELKEM</b>	<b>23 636</b>
VÝNOSY	
Provozní dotace	18 782
Tržby z prodeje soc. služeb, výrobků a zboží	3 005
Přijaté dary	1 371
Ostatní	907
<b>VÝNOSY CELKEM</b>	<b>24 065</b>
<b>HOSPODÁŘSKÝ VÝSLEDEK</b>	<b>429</b>
ZDROJE FINANCOVÁNÍ PROVOZU	
Dotace MPSV	11 403
Dotace Jihomoravský kraj sociální odbor	1 017
Dotace IP projekt STD	1 873
Dotace Město Vyškov na sociální služby	3 463
Granty Město Vyškov	355
Dotace Město Slavkov	258
Dotace Úřad práce	337
Tržby za služby a prodej výrobků	3 005
Ostatní výnosy	907
Dotace MAS – národní plán obnovy	76
Sponzoři – finanční a materiální dary	1 371
Tržby z prodeje zboží	0
<b>ZDROJE CELKEM</b>	<b>24 065</b>

## **ZPRÁVA NEZÁVISLÉHO AUDITORA PRO ZAKLADATELE A SPRÁVNÍ RADU ÚSTAVU**

### **Výrok auditora**

Provedli jsme audit přiložené účetní závěrky organizace PIAFA Vyškov, z.ú. (dále také „Organizace“) sestavené na základě českých účetních předpisů, která se skládá z rozvahy k 31.12.2025, výkazu zisku a ztráty za rok končící 31.12.2025, a přílohy této účetní závěrky, včetně významných (materiálních) informací o použitých účetních metodách. Údaje o Organizaci jsou uvedeny v úvodu přílohy této účetní závěrky.

**Podle našeho názoru účetní závěrka podává věrný a poctivý obraz aktiv a pasiv organizace PIAFA Vyškov, z. ú. k 31.12.2025 a nákladů a výnosů a výsledku jejího hospodaření za rok končící 31.12.2025 v souladu s českými účetními předpisy.**

### **Základ pro výrok**

Audit jsme provedli v souladu se zákonem o auditorech a standardy Komory auditorů České republiky pro audit, kterými jsou mezinárodní standardy pro audit (ISA) případně doplněné a upravené souvisejícími aplikačními doložkami. Naše odpovědnost stanovená těmito předpisy je podrobněji popsána v oddílu Odpovědnost auditora za audit účetní závěrky. V souladu se zákonem o auditorech a Etickým kodexem přijatým Komorou auditorů České republiky jsme na Organizaci nezávislí a splnili jsme i další etické povinnosti vyplývající z uvedených předpisů. Domníváme se, že důkazní informace, které jsme shromáždili, poskytují dostatečný a vhodný základ pro vyjádření našeho výroku.

### **Ostatní informace uvedené ve výroční zprávě**

Ostatními informacemi jsou v souladu s § 2 písm. b) zákona o auditorech informace uvedené ve výroční zprávě mimo účetní závěrku a naši zprávu auditora. Za ostatní informace odpovídá statutární ředitel Organizace.

Náš výrok k účetní závěrce se k ostatním informacím nevztahuje. Přesto je však součástí našich povinností souvisejících s ověřením účetní závěrky seznámení se s ostatními informacemi a posouzení, zda ostatní informace nejsou ve významném (materiálním) nesouladu s účetní závěrkou či s našimi znalostmi o účetní jednotce získanými během ověřování účetní závěrky nebo zda se jinak tyto informace nejeví jako významně (materiálně) nesprávné. Také posuzujeme, zda ostatní informace byly ve všech významných (materiálních) ohledech vypracovány v souladu s příslušnými právními předpisy. Tímto posouzením se rozumí, zda ostatní informace splňují požadavky právních předpisů na formální náležitosti a postup vypracování ostatních informací v kontextu významnosti (materiality), tj. zda případné nedodržení uvedených požadavků by bylo způsobitelné ovlivnit úsudek činěný na základě ostatních informací.

Na základě provedených postupů, do míry, jež dokážeme posoudit, uvádíme, že

- ostatní informace, které popisují skutečnosti, jež jsou též předmětem zobrazení v účetní závěrce, jsou ve všech významných (materiálních) ohledech v souladu s účetní závěrkou a
- ostatní informace byly vypracovány v souladu s právními předpisy.

Dále jsme povinni uvést, zda na základě poznatků a povědomí o Organizaci, k nimž jsme dospěli při provádění auditu, ostatní informace neobsahují významné (materiální) věcné nesprávnosti. V rámci uvedených postupů jsme v obdržení ostatních informacích žádné významné (materiální) věcné nesprávnosti nezjistili.

### **Odpovědnost statutárního ředitele a revizora Organizace za účetní závěrku**

Statutární ředitel Organizace odpovídá za sestavení účetní závěrky podávající věrný a poctivý obraz v souladu s českými účetními předpisy a za takový vnitřní kontrolní systém, který považuje za nezbytný pro sestavení účetní závěrky tak, aby neobsahovala významné (materiální) nesprávnosti způsobené podvodem nebo chybou. Při sestavování účetní závěrky je statutární ředitel Organizace povinen posoudit, zda je Organizace schopna nepřetržitě trvat, a pokud je to relevantní, popsat v příloze účetní závěrky záležitosti týkající se jejího nepřetržitého trvání a použití předpokladu nepřetržitého trvání při sestavení účetní závěrky, s výjimkou případů, kdy statutární ředitel plánuje zrušení Organizace nebo ukončení její činnosti, resp. kdy nemá jinou

reálnou možnost, než tak učinit. Za dohled nad procesem účetního výkaznictví v Organizaci odpovídá revizor.

#### **Odpovědnost auditora za audit účetní závěrky**

Naším cílem je získat přiměřenou jistotu, že účetní závěrka jako celek neobsahuje významnou (materiální) nesprávnost způsobenou podvodem nebo chybou a vydat zprávu auditora obsahující náš výrok. Přiměřená míra jistoty je velká míra jistoty, nicméně není zárukou, že audit provedený v souladu s výše uvedenými předpisy ve všech případech v účetní závěrce odhalí případnou existující významnou (materiální) nesprávnost. Nesprávnosti mohou vzniknout v důsledku podvodů nebo chyb a považují se za významné (materiální), pokud lze reálně předpokládat, že by jednotlivě nebo v souhrnu mohly ovlivnit ekonomická rozhodnutí, která uživatelé účetní závěrky na jejím základě přijmou.

Při provádění auditu v souladu s výše uvedenými předpisy je naší povinností uplatňovat během celého auditu odborný úsudek a zachovávat profesní skepticismus. Dále je naší povinností:

- Identifikovat a vyhodnotit rizika významné (materiální) nesprávnosti účetní závěrky způsobené podvodem nebo chybou, navrhnout a provést auditorské postupy reagující na tato rizika a získat dostatečné a vhodné důkazní informace, abychom na jejich základě mohli vyjádřit výrok. Riziko, že neodhalíme významnou (materiální) nesprávnost, k níž došlo v důsledku podvodu, je větší než riziko neodhalení významné (materiální) nesprávnosti způsobené chybou, protože součástí podvodu mohou být tajné dohody (koluze), falšování, úmyslná opomenutí, nepravdivá prohlášení nebo obcházení vnitřních kontrol.
- Seznámit se s vnitřním kontrolním systémem Organizace relevantním pro audit v takovém rozsahu, abychom mohli navrhnout auditorské postupy vhodné s ohledem na dané okolnosti, nikoli abychom mohli vyjádřit názor na účinnost jejího vnitřního kontrolního systému.
- Posoudit vhodnost použitých účetních pravidel, přiměřenost provedených účetních odhadů a informace, které v této souvislosti statutární ředitel Organizace uvedl v příloze účetní závěrky.
- Posoudit vhodnost použití předpokladu nepřetržitého trvání při sestavení účetní závěrky statutárním ředitelem a to, zda s ohledem na shromážděné důkazní informace existuje významná (materiální) nejistota vyplývající z událostí nebo podmínek, které mohou významně zpochybnit schopnost Organizace nepřetržitě trvat. Jestliže dojdeme k závěru, že taková významná (materiální) nejistota existuje, je naší povinností upozornit v naší zprávě na informace uvedené v této souvislosti v příloze účetní závěrky, a pokud tyto informace nejsou dostatečné, vyjádřit modifikovaný výrok. Naše závěry týkající se schopnosti Organizace nepřetržitě trvat vycházejí z důkazních informací, které jsme získali do data naší zprávy. Nicméně budoucí události nebo podmínky mohou vést k tomu, že Společnost ztratí schopnost nepřetržitě trvat.
- Vyhodnotit celkovou prezentaci, členění a obsah účetní závěrky, včetně přílohy, a dále to, zda účetní závěrka zobrazuje podkladové transakce a události způsobem, který vede k věrnému zobrazení.

Naší povinností je informovat statutárního ředitele a revizora mimo jiné o plánovaném rozsahu a načasování auditu a o významných zjištěních, která jsme v jeho průběhu učinili, včetně zjištěných významných nedostatků ve vnitřním kontrolním systému.

V Prostějově 20. dubna 2026



*Weidová*

Ing. Dana Weidová  
Krasická 61  
796 01 Prostějov  
auditorka  
číslo auditorského  
oprávnění KAČR 1801

**ROZVAHA**  
v plném rozsahu  
ke dni **31. 12. 2025**  
(v celých tisících Kč)

Název a právní forma  
účetní jednotky

**PIAFA Vyškov, z.ú.**

Sídlo nebo bydliště účetní jednotky

**Nesálovská 2/53**

**682 01 Vyškov**

IČ
<b>49 40 85 00</b>

Označ.	AKTIVA	Stav k prvnímu	Stav k poslednímu
		dni účetního období	dni účetního období
a	b	1	2
<b>A.</b>	<b>Dlouhodobý majetek celkem (ř. A.I. + A.II. + A.III. - A.IV.)</b>	<b>4 750</b>	<b>5 657</b>
A.II.	Dlouhodobý hmotný majetek celkem	8 922	10 725
A.II.3.	Stavby	5 023	5 520
A.II.4.	Hmotné movité věci a jejich soubory	3 410	4 558
A.II.6.	Základní stádo a tažná zvířata	489	649
A.IV.	Oprávy k dlouhodobému majetku celkem	-4 172	-5 068
A.IV.6.	Oprávy k stavbám	-1 701	-1 953
A.IV.7.	Oprávy k samostatným hmotným movitým věcem a souborům hm. movitých věcí	-2 164	-2 729
A.IV.9.	Oprávy k základnímu stádu a tažným zvířatům	-307	-388
<b>B.</b>	<b>Krátkodobý majetek celkem (ř. B.I. + B.II. + B.III. + B.IV.)</b>	<b>3 499</b>	<b>3 444</b>
B.I.	Zásoby celkem	5	2
B.I.2.	Materiál na cestě	3	0
B.I.7.	Zboží na skladě a v prodejnách	2	2
B.II.	Pohledávky celkem	234	1 214
B.II.1.	Odebíratelé	31	24
B.II.4.	Poskytnuté provozní zálohy	0	13
B.II.13.	Nároky na dotace a ostatní zúčtování s rozpočtem orgánů územních samostatných cel	52	1 177
B.II.18.	Dohadné účty aktivní	151	0
B.III.	Krátkodobý finanční majetek celkem	3 260	2 228
B.III.1.	Peněžní prostředky v pokladně	61	23
B.III.3.	Peněžní prostředky na účtech	3 199	2 205
	<b>AKTIVA CELKEM (ř. A. + B.)</b>	<b>8 249</b>	<b>9 101</b>

PIAFA Vyškov, z.ú. 2025

Označ.	PASIVA	Stav k prvnímu	Stav k poslednímu
		dni účetního období	dni účetního období
a	b	1	2
<b>A.</b>	<b>Vlastní zdroje celkem (ř. A.I. + A.II.)</b>	<b>3 852</b>	<b>5 528</b>
A.I.	Jmění celkem	5 480	6 727
A.I.1.	Vlastní jmění	5 435	6 423
A.I.2.	Fondy	45	304
A.II.	Výsledek hospodaření celkem	-1 628	-1 199
A.II.1.	Účet výsledku hospodaření	x	429
A.II.2.	Výsledek hospodaření ve schvalovacím řízení	-531	x
A.II.3.	Nerozdělený zisk, neuhrazená ztráta min. let	-1 097	-1 628
<b>B.</b>	<b>Cizí zdroje celkem (ř. B.I. + B.II. + B.III. + B.IV.)</b>	<b>4 397</b>	<b>3 573</b>
B.III.	Krátkodobé závazky	4 011	2 993
B.III.1.	Závazky z obchodních vztahů	8	62
B.III.5.	Zaměstnanci	894	1 072
B.III.7.	Závazky k institucím sociálního zabezpečení a veřejného zdravotního pojištění	463	583
B.III.9.	Ostatní přímé daně	59	109
B.III.22.	Dohadné účty pasivní	11	21
B.III.23.	Ostatní krátkodobé finanční výpomoci	2 576	1 146
B.IV.	Jiná pasiva celkem	386	580
B.IV.2.	Výnosy příštích období	386	580
	<b>PASIVA CELKEM (ř. A. + B.)</b>	<b>8 249</b>	<b>9 101</b>

Auditor: Ing. Dana Weidová, číslo oprávnění Komory auditorů ČR 1801, Krasická 61, 796 01 Prostějov

Okamžik sestavení : 20.04.2026	Podpisový záznam statutárního orgánu účetní jednotky Jana Podrápská <i>Podrápská</i>
Právní forma účetní jednotky zapsaný ústav	Předmět činnosti poskytování ambulantních a terénních sociálních služeb



## VÝKAZ ZISKU A ZTRÁTY

v plném rozsahu  
ke dni **31. 12. 2025**  
(v celých tisících Kč)

Název a právní forma  
účetní jednotky

**PIAFA Vyškov, z.ú.**

Sídlo nebo bydliště účetní jednotky

**Nosálovská 2/53**

**682 01 Vyškov**

<b>IČ</b>
<b>49 40 85 00</b>

Označ. a	TEXT b	činnost	činnost	celkem
		hlavní 1	hospodářská 2	
A.	<b>Náklady</b>	x	x	x
A.I.	<b>Spotřebované nákupy a nakupované služby celkem</b>	4 503	0	4 503
A.I.1	Spotřeba materiálu, energie a ostatních neskladovaných dodávek	1 577		1 577
A.I.3	Opravy a udržování	323		323
A.I.4	Náklady na cestovné	12		12
A.I.5	Náklady na reprezentaci	8		8
A.I.6	Ostatní služby	2 583		2 583
A.III.	<b>Osobní náklady celkem</b>	17 948	8	17 956
A.III.10	Mzdové náklady	13 502	6	13 508
A.III.11	Zákonné sociální pojištění	4 439	2	4 441
A.III.13	Zákonné sociální náklady	7		7
A.IV.	<b>Daně a poplatky celkem</b>	60	0	60
A.IV.15	Daně a poplatky	60		60
A.V.	<b>Ostatní náklady celkem</b>	204	0	204
A.V.22	Jiné ostatní náklady	204		204
A.VI.	<b>Odpisy, prodaný majetek, tvorba rezerv a opr. položek celkem</b>	895	0	895
A.VI.23	Odpisy dlouhodobého nehmotného a hmotného majetku	895		895
A.VII.	<b>Poskytnuté příspěvky celkem</b>	18	0	18
A.VII.28	Poskytnuté členské příspěvky a příspěvky zúčtované mezi organizačními	18		18
	<b>NÁKLADY CELKEM</b>	<b>23 628</b>	<b>8</b>	<b>23 636</b>

PIAFA Vyškov, z.ú. 2025

Označ. a	TEXT b	činnost	činnost	celkem
		hlavní 1	hospodářská 2	
B.	<b>Výnosy</b>	x	x	x
B.I.	<b>Provozní dotace</b>	18 782	0	18 782
B.I.1	Provozní dotace	18 782		18 782
B.II.	<b>Přijaté příspěvky celkem</b>	1 371	0	1 371
B.II.3	Přijaté příspěvky (dary)	1 371		1 371
B.III.	<b>Tržby za vlastní výkony a za zboží celkem</b>	2 908	97	3 005
B.III.1	Tržby za vlastní výrobky	145		145
B.III.2	Tržby z prodeje služeb	2 763	97	2 860
B.IV.	<b>Ostatní výnosy celkem</b>	907	0	907
B.IV.10	Jiné ostatní výnosy	907		907
	<b>VÝNOSY CELKEM</b>	<b>23 968</b>	<b>97</b>	<b>24 065</b>
C.	<b>VÝSLEDEK HOSPODAŘENÍ PŘED ZDANĚNÍM</b>	<b>340</b>	<b>89</b>	<b>429</b>
D.	<b>VÝSLEDEK HOSPODAŘENÍ PO ZDANĚNÍ</b>	<b>340</b>	<b>89</b>	<b>429</b>

Auditor: Ing. Dana Weidová, číslo oprávnění Komory auditorů ČR 1801, Krasická 61, 796 01 Prostějov

Okamžik sestavení: 20.04.2026	Podpisový záznam statutárního orgánu účetní jednotky Jana Podrápská <i>Reda/pe/</i>
Právní forma účetní jednotky zapsaný ústav	Předmět činnosti poskytování ambulantních a terénních sociálních služeb



**Příloha v účetní závěrce  
k rozvahovému dni 31. 12. 2025  
sestavená na základě osnovy dané § 30 vyhlášky č. 504/2002 Sb.**

Název účetní jednotky	PIAFA Vyškov, z.ú.
Sídlo účetní jednotky	Nosálovská 2/53 , Vyškov-Předměstí 682 01 Vyškov
Identifikační číslo	49408500; není plátce DPH
Právní forma účetní jednotky	zapsaný ústav
Poslání, předmět činnosti a účel vzniku, Hospodářská činnost	Pomoc zdravotně či sociálně znevýhodněným osobám při jejich začlenění do společnosti a zkvalitňování života. Poskytování zdravotně sociálních služeb znevýhodněným osobám a realizace doplňkových činností. Reklamní činnost, nájmy a podnájmy, nákup a prodej.

**A. Právní subjektivita účetní jednotky**

Na základě §3045 Občanského zákoníku došlo k transformaci ze zapsaného spolku na zapsaný ústav.

Vznik právní subjektivity	10.listopad 1994	
Místo registrace	Rejstřík ústavů, vedeném Krajským soudem v Brně	
Číslo registrace	Oddíl U, vložka 178	
Zakladatel	Jana Podrápská a RNDr. Jana Turčanová	
Nejvyšší orgán	Správní rada	
Správní rada	PaedDr. Blanka Veškrnová - předseda Bc. Lenka Břoušková, Ing. Hana Michlíčková - členové	
Statutární orgán	Statutární ředitel	Jana Podrápská
Kontrolní orgán	revizor	Ing. Katarina Stejskalová
Organizační jednotky s právní subjektivitou účetní jednotka nemá (zákon nepřipouští)		

**B. Účetní jednotka není založena na majetkových účastech.**

Výše vkladu: zakladatel nekládá do ústavu žádný vklad v peněžité ani nepeněžité formě.

Podíl jmění v jiných společnostech: ústav nemá žádný podíl na základním jmění v jiných společnostech

### C. Základní údaje o účetnictví

Účetní období	kalendářní rok 2025
Použité účetní metody	České účetní standardy pro účetní jednotky, které účtují podle vyhlášky č. 504/2002 Sb. Nevyčerpané darované finanční prostředky jsou účtovány na účet výnosů příštích období a jsou v následujících letech párovány s náklady, které jsou z nich hrazeny. Z pohledu zákona o dani z příjmů se jedná o osvobozené výnosy a náklady.
Způsob zpracování účetních záznamů	účetní záznamy jsou zpracovány na software STEREO od společnosti Kastner Software s.r.o.
Způsob a místo uschovy účetních záznamů	originální <b>účetní doklady</b> jsou průběžně ukládány, po závěrci jsou archivovány; <b>účetní záznamy</b> jsou archivovány v účetním softwaru STEREO a uschovány na datovém médiu – to vše v účetní jednotce
Způsoby oceňování a odpisování	<ul style="list-style-type: none"> <li>• účtování zásob - prováděno způsobem B evidence zásob</li> <li>• oceňování nakupovaných zásob je prováděno ve skutečných pořizovacích cenách</li> <li>• drobný dlouhodobý hmotný majetek do 80 tis. Kč. a dlouhodobý nehmotný majetek do 60 tis. Kč potřebný pro zajištění provozu je účtován přímo na majtkový účet. Majetek jehož poř. cena je nižší jak 10tis. je účtován na účet 501 – přímo do spotřeby materiálu.</li> <li>• odpisový plán účetních odpisů <b>dlouhodobého hmotného majetku</b> sestavila účetní jednotka v interních směrnících, kde vycházela z předpokládaného opotřebení zařazovaného majetku odpovídajícího běžným podmínkám jeho používání.</li> </ul>
Způsob stanovení opravek k majetku	oprávky jsou vytvářeny pouze u dlouhodobého majetku kumulací měsíčních účetních odpisů
Způsob stanovení reálné hodnoty příslušného majetku a závazků	ve sledovaném období nebylo reálnou hodnotou oceňováno
Způsob tvorby a výši opravných položek a rezerv za uzavírané účetní období	ve sledovaném období nebyly opravné položky a rezervy vytvářeny

D. Významné události mezi rozvahovým dnem a okamžikem sestavení účetní závěrky: nenastaly

E. Aktiva a závazky byly oceňovány v pořizovacích cenách. Údaje v cizí měně nebyly účtovány.

F. Účetní jednotka sama nebo prostřednictvím třetí osoby nadržuje akcie nebo podíly v žádných společnostech.

G. Přehled splatných závazků k veřejným rozpočtům:

Druh	Částka v tis Kč	Vznik	Splatnost
sociální zabezpečení	408	31.12.2025	20.1.2026
veřejné zdrav.pojištění	175	31.12.2025	20.1.2026
zálohová daň ze závislé činnosti zaměstnanců	105	31.12.2025	20.1.2026
srážková daň ze závislé činnosti zaměstnanců	4	31.12.2025	20.1.2026
daň z příjmů právnických osob	0	31.12.2025	20.1.2026

H. Účetní jednotka není společníkem s neomezeným ručením v žádné společnosti.

I. V účetní jednotce neexistují žádné majetkové cenné papíry, nevlastní žádné dluhopisy nebo podobné cenné papíry ani práva.

J. Účetní jednotka nemá závazky s dobou splatnosti nad pět let od rozvahového dne, ani nedala záruky za žádné dluhy jiných účetních jednotek.

K. Účetní jednotka nemá finanční nebo jiné závazky, které nejsou obsaženy v rozvaze

L. Účetní jednotka dosáhla výsledku hospodaření v následujícím členění:

Výsledek hospodaření	popis	před zdaněním	po zdanění
	za hlavní činnost	340	340
	za hospodářskou činnost	89	89
	pro účely daně z příjmů	0	

M. Průměrný evidenční přepočtený počet zaměstnanců ve sledovaném období byl 29.

Zaměstnanec v postavení statutárního orgánu je ředitel.

V hlavním pracovním poměru pracuje	37
Na dohody o pracovní činnosti	0

Osobní náklady dle kategorií v tis. Kč:

	MZDY	Sociální pojištění	Zdravotní pojištění
Soc. pracovníci + fyzioterapeuti	8 417	2 088	757
Ostatní zaměstnanci	5 091	1 171	425
<b>CELKEM</b>	<b>13 508</b>	<b>3 259</b>	<b>1 182</b>

- N. Odměny a funkční požitky kontrolních orgánů ani jiných orgánů nebyly ve sledovaném období vypláceny. Odměna ředitele ústavu je stanovena dle vnitřních předpisů organizace. Nevznikly ani nebyly smluvně sjednány závazky ohledně požitků bývalých členů těchto orgánů.
- O. Účast členů statutárních, kontrolních nebo jiných orgánů účetní jednotky určených Zakládací listinou ústavu a jejich rodinných příslušníků v osobách, s nimiž účetní jednotka uzavřela za vykazované účetní období obchodní smlouvy nebo jiné smluvní vztahy - takové smlouvy účetní jednotka neuzavřela.
- P. Účetní jednotka neposkytovala členům orgánů (statutárních, kontrolních a jiných) zálohy, závdavky a úvěry, kromě běžných provozních záloh
- Q. Účetní jednotka je nestátním zdravotnickým zařízením a má široký základ daně. Předmětem daně jsou veškeré příjmy s výjimkou investičních dotací a darů poskytnutých na pořízení hmotného majetku.

**R. Významnou položkou výkazu zisku a ztrát jsou přijaté dotace v tis.Kč:**

<b>Dotace na provoz celkem</b>		<b>18 782</b>
Z toho	Město Vyškov- sociální služby	3 463
	Město Vyškov – rodiny, volnočasové aktivity, tábory	355
	Jihomoravský kraj – MPSV - sociální služby	11 403
	Jihomoravský kraj – JMK	1 017
	Úřad práce	337
	IP projekt STD	1 873
	Město Slavkov	258
	Mas -auto – národní plán obnovy	76

**S. Přehled o přijatých provozních darech zaúčtovaných do výnosů v roce 2025, je uveden v následujícím přehledu v tis. Kč:**

<b>Dary celkem</b>	<b>1 371</b>
Moneta	152
Nadační fond J & T	377
Fórum dárců	142
Obec Olšany	60
NROS	237
Obec Tučapy	10
Drobní dárci	52
Materiální dary	47
Tesco	79
Obec Luleč	40
Nadace ČEZ	100
ČEPS	50
Synett	25

**Přehled o přijatých investičních darech, dotacích v tis. Kč:**

JMK – Wenzl – zvuková izolace na jízdárně	498
MMR Auto – nákup elektroauta	1 147
Moneta – nákup koně	160

**Dary a dotace časově rozlišené a převedené do dalšího účetního období v tis. Kč:**

NROS	262
Tesco	11
Medika	300

T. Významné položky rozvahy vyplývají přímo z jednotlivých řádků rozvahy.

U. Účetní jednotka pořádala v účetním období veřejnou sbírku dle zákona č.117/2001 Sb. o veřejných sbírkách: Shromáždění dobrovolných fin. prostředků na dofinancování nákladů na soc. a zdr. služby pro postižené a zdravotně znevýhodněné osoby, konkrétně formu canisterapie a hiporehabilitace a na rekonstrukci areálu pro tyto služby č.j. S-JMK/98812/2013/OSP. Hrubý výtěžek sbírky byl 68 tis. Kč.

V. Výsledek hospodaření roku 2024 byl převeden na základě rozhodnutí správní rady dne 5.6.2025 na účet Nerozdělený zisk, neuhrazená ztráta minulých let.

Odesláno dne:	Razítko:	Podpis vedoucího účetní jednotky:
20.4.2026		 Jana Podrápská statutární ředitel

# KDE NÁS NAJDETE

## NAŠE PRACOVISTĚ PRO AMBULANTNÍ SLUŽBY

centrála organizace  
Nosálovská 2/53,  
Vyškov



areál Šafářský dvůr  
Cukrovarská 479/3a,  
Vyškov



obchůdek Kovárna  
Cukrovarská 521/8a,  
Vyškov

